



## **Comunicato stampa della Giorgio Fedon & Figli S.p.A.**

### **RAGIONE SOCIALE - SEDE LEGALE**

Giorgio Fedon & Figli S.p.A.  
Via dell'Occhiale, 11 - Vallesella  
32040 Domegge di Cadore (BL)  
Codice fiscale e Partita I.V.A. 00193820255  
Iscritta al Registro delle Imprese di Belluno al n. 00193820255  
Capitale sociale Euro 4.902.000, interamente versato

### **SEDE AMMINISTRATIVA ED OPERATIVA**


Giorgio Fedon & Figli S.p.A.  
Uffici Commerciali e Stabilimento di Produzione  
Via dell'Industria, 5/9  
32010 Pieve d'Alpago (BL)

## Il Consiglio di Amministrazione approva i risultati del Gruppo Fedon al 30 giugno 2015

- **Fatturato consolidato: Euro 36,4 milioni (+18%)**
- **EBITDA: Euro 1.902 mila pari al 5,23% dei ricavi (+17,4%)**
- **Risultato Operativo: Euro 1.134 mila (+31,4%)**
- **Risultato Netto: Euro 612 mila pari al 1,7% dei ricavi**
- **PFN: Euro 3.375 mila (-54,8%)**

Vallesella di Domegge di Cadore (BL), 7 agosto 2015

Il Consiglio di Amministrazione di Giorgio Fedon & Figli S.p.A., Società leader nel settore della produzione e commercializzazione di porta-occhiali ed accessori per il settore ottico ed attiva anche nel settore della pelletteria con il proprio marchio Fedon, ha approvato in data odierna la Relazione finanziaria semestrale consolidata al 30 giugno 2015.

		Risultati del Gruppo Fedon al 30 Giugno 2015				
		I sem. 2015		I sem. 2014		Delta
<i>migliaia di Euro</i>						
<b>Fatturato</b>	<b>36.361</b>		<b>30.812</b>		<b>5.548</b>	<b>18,0%</b>
<b>Ebitda</b>	<b>1.902</b>	5,23%	<b>1.620</b>	5,26%	<b>282</b>	<b>17,4%</b>
Risultato Operativo	1.134	3,12%	863	2,80%	271	31,4%
<b>Risultato netto</b>	<b>612</b>	1,68%	<b>224</b>	0,73%	<b>388</b>	<b>172,9%</b>
PFN	3.375		7.468		(4.093)	-54,8%

Nel primo semestre del 2015, il Gruppo Fedon ha registrato risultati positivi che confermano la strategia di crescita annunciata sin dallo scorso anno e che sono in linea con il budget dell'esercizio corrente.

Le linee guida di tale strategia sono:

- il rinnovamento e ampliamento della gamma dei prodotti offerti alla propria clientela con l'introduzione di una linea completa di Luxury packaging rivolta anche a settori merceologici diversi dal settore Ottico, di una nuova linea di accessori per l'ottica e della prima collezione Eyewear a marchio Fedon, che ha registrato le prime vendite nel segmento sole nei mesi di maggio e giugno con risultati positivi

- il piano di sviluppo del Retail diretto a marchio Fedon che si propone di accrescere la propria presenza negli aeroporti e nei grandi centri commerciali, in Italia (come primo passo verso il resto dell'Europa continentale) e in Estremo Oriente

*“I risultati del Gruppo Fedon nel primo semestre del 2015 - commenta Callisto Fedon, Presidente del Gruppo - confermano le nostre aspettative. Quest'anno ci vedrà ancora impegnati a consolidare la nostra squadra, che grazie alla sua professionalità e alle sue competenze distintive sia in grado di gestire il cambiamento che vogliamo imprimere all'azione del nostro Gruppo nel prossimo quinquennio.*

*Da un lato, stiamo investendo molto nella revisione e nell'ampliamento della nostra gamma prodotto. In particolare, abbiamo disegnato, progettato e realizzato una collezione completa di occhiali a marchio Fedon che è stata presentata lo scorso marzo nell'ambito del Mido, la più importante rassegna fieristica dell'Ottica. Il segmento sole della collezione, che comprende otto modelli, rigorosamente made in Italy, nei quali la pelle si coniuga con una scelta di materiali esclusivi, sono stati commercializzati in tutti i nostri negozi monomarca con risultati eccellenti. Da settembre, la collezione sarà poi in vendita anche in un selezionato numero di negozi di ottica in Italia e in Francia.*

*Dall'altro, abbiamo sviluppato ulteriormente la nostra rete distributiva con numerose nuove aperture di negozi monomarca Fedon negli aeroporti italiani, in particolare, a Orio al Serio (BG), a Ciampino, a Linate e a Malpensa Terminal 1 (questi ultimi nel mese di luglio). In questa fase, abbiamo deciso - prosegue Callisto Fedon - di privilegiare l'Italia con lo scopo di accrescere la visibilità del nostro brand con evidenti ricadute positive sulle attività wholesale del settore pelletteria e sulla notorietà internazionale del marchio che consentirà di estendere la nostra presenza negli aeroporti europei e asiatici. Coerentemente con questo obiettivo, apriremo nei prossimi mesi tre nuovi punti vendita, all'aeroporto di Napoli e nel circuito Grandi stazioni, rispettivamente a Roma Termini e a Napoli Centrale.”*



Roma Ciampino

## Risultati consolidati al 30 giugno 2015

Di seguito si riporta il prospetto di Conto economico consolidato del primo semestre 2015, confrontato con lo stesso periodo dell'esercizio precedente.

### Conto economico consolidato

importi in migliaia di Euro

	I sem. 2015	Inc. % su ricavi	I sem. 2014	Inc. % su ricavi
Ricavi delle vendite e dei servizi	36.361		30.812	
Altri ricavi	244		297	
<b>Totale ricavi</b>	<b>36.605</b>		<b>31.109</b>	
Consumo materiali	(15.338)	-42,18%	(13.035)	-42,31%
Costi per servizi	(6.374)	-17,53%	(5.782)	-18,77%
Costi per il godimento beni di terzi	(1.529)	-4,20%	(1.168)	-3,79%
Costi per il personale	(11.147)	-30,66%	(9.206)	-29,88%
Altri accantonamenti e altri costi	(315)	-0,87%	(297)	-0,96%
<b>EBITDA</b>	<b>1.902</b>	<b>5,23%</b>	<b>1.620</b>	<b>5,26%</b>
Ammortamenti	(768)	-2,11%	(757)	-2,46%
<b>Risultato operativo</b>	<b>1.134</b>	<b>3,12%</b>	<b>863</b>	<b>2,80%</b>
Oneri finanziari	(1.686)	-4,64%	(811)	-2,63%
Proventi finanziari	1.507	4,14%	401	1,30%
<b>Risultato prima delle imposte</b>	<b>955</b>	<b>2,63%</b>	<b>453</b>	<b>1,47%</b>
Imposte sul reddito	(343)	-0,94%	(229)	-0,74%
<b>Risultato netto dell'esercizio</b>	<b>612</b>	<b>1,68%</b>	<b>224</b>	<b>0,73%</b>
Risultato di terzi	-		-	
<b>Risultato del Gruppo</b>	<b>612</b>	<b>1,68%</b>	<b>224</b>	<b>0,73%</b>

### Fatturato

Il fatturato al 30 giugno 2015 è pari a Euro 36,4 milioni rispetto ad Euro 30,8 milioni del primo semestre dell'anno precedente, con una variazione positiva del 18,0% a cambi correnti e del 3,9% a cambi costanti.

importi in migliaia di Euro

	I sem. 2015	I sem. 2014	Delta %
<b>Fabbricanti Ottica - Fatturato</b>			
	<b>29.249</b>	<b>24.419</b>	<b>19,8%</b>
<b>Wholesale Ottico e Pelletteria - Fatturato</b>			
	<b>5.694</b>	<b>5.511</b>	<b>3,3%</b>
<b>Retail diretto - Fatturato</b>			
<i>a perimetro costante (presenti nel primo semestre di entrambi gli esercizi) *</i>	1.105	762	45,0%
<i>nuove aperture in corso di semestre (non presenti nel primo semestre 2014) **</i>	275	-	
<i>chiusure nel semestre ***</i>	38	120	
<b>TOTALE</b>	<b>1.418</b>	<b>882</b>	<b>60,8%</b>
<b>TOTALE FATTURATO</b>			
	<b>36.361</b>	<b>30.812</b>	<b>18,0%</b>

\* Fiumicino T1, Marco Polo (VE), Malpensa T2, Hong Kong, Shanghai, Vallesella di Cadore (BL), Pieve d'Alpago (BL)

\*\* Venezia Città, Fiumicino T2, Lonato (BS), Orio al Serio (BG), Ciampino

\*\*\* Parigi chiuso a fine gennaio 2015

Come mostra la tabella, il Fatturato dei clienti OEM, ovvero dei grandi e piccoli fabbricanti di occhiali, è cresciuto del 19,8% per l'avvio di una nuova importante linea di prodotto per la quale il mercato ha richiesto volumi assai più consistenti delle previsioni. Il Fatturato Wholesale destinato sia ai negozi di Ottica, che al circuito distributivo della pelletteria ha conseguito una crescita del 3,3%; in particolare, va citata l'ottima performance del wholesale del settore Ottico, cresciuto dell'8,0%, mentre il wholesale del settore pelletteria ha subito un decremento dovuto alla riorganizzazione della struttura di vendita, riorganizzazione che consentirà un recupero di fatturato nella seconda parte dell'anno. Infine, i dati relativi al Retail diretto, ovvero ai negozi monomarca Fedon, mostrano che a perimetro costante la crescita è stata del 45,0%, mentre nel complesso, tenendo conto sia delle aperture che non erano presenti nel primo semestre dello scorso esercizio, che del negozio di Parigi, chiuso il 31 gennaio 2015, l'incremento sale al 61% circa.

## **EBITDA e Risultato Operativo**

L'EBITDA, importante indicatore della gestione caratteristica, risulta positivo per Euro 1.902 mila, pari a circa il 5,23% dei ricavi, in aumento rispetto allo stesso periodo dell'esercizio precedente, quando era pari a Euro 1.620 mila (+17,4% a cambi correnti; +1,2% a cambi costanti).

Il Risultato operativo del Gruppo al 30 giugno 2015 risulta positivo per Euro 1.134 mila, in aumento di Euro 271 mila rispetto al Risultato operativo del primo semestre 2014 (+31,4% a cambi correnti; 5,2% a cambi costanti).

Se si analizza in maggior dettaglio la composizione dei costi si evidenzia quanto segue:

- a. i Consumi di materiali si attestano al 42,18% del Fatturato, contro il dato registrato a giugno del 2014 pari al 42,31%; tale valore, che apparentemente non si discosta da quello conseguito lo scorso anno, è influenzato in modo significativo dall'andamento dei tassi di cambio e, in particolare, dall'indebolimento dell'Euro nei confronti del Dollaro USA e delle principali valute asiatiche; si stima che a cambi costanti il valore dei Consumi di materiali nei primi sei mesi dell'esercizio corrente sia di Euro 12.638 mila pari al 39,49% dei ricavi (a loro volta ricalcolati a cambi costanti), in miglioramento quindi rispetto allo stesso periodo dello scorso esercizio;
- b. i Costi per servizi risultano incrementati di Euro 592 mila rispetto allo stesso periodo dell'esercizio precedente; tale variazione è determinata per Euro 333 mila da maggiori costi di trasporto (la produzione di porta-occhiali è essenzialmente realizzata nello stabilimento in Cina), per Euro 151 mila dal maggior ricorso a lavorazioni esterne e per Euro 82 mila dall'incremento delle provvigioni e degli altri oneri accessori di vendita. Ciò nonostante, l'incidenza dei Costi per servizi sui ricavi risulta diminuita rispetto allo stesso periodo dell'esercizio precedente, passando dal 18,77% al 17,53%;
- c. i Costi per il godimento di beni di terzi si sono incrementati rispetto allo scorso anno per Euro 361 mila; la variazione è principalmente conseguenza degli affitti corrisposti per le aperture dei nuovi punti vendita Fedon realizzate nella seconda metà del 2014, e quindi non presenti nel primo semestre del 2014, oppure realizzate nella prima metà dell'esercizio 2015;
- d. il Costo del personale risulta incrementato rispetto al dato del primo semestre 2014 per Euro 1.941 mila, pari ad una crescita del 21,1% rispetto allo stesso periodo dello scorso anno. Tale differenza è dovuta in misura importante alla variazione del tasso di cambio delle valute asiatiche (il Gruppo ha il sito produttivo più importante in Cina) rispetto all'Euro; si stima che a cambi costanti il Costo del personale nel primo semestre del 2015 sia di Euro 10.141 mila, pari al 31,69% dei ricavi (a loro volta ricalcolati a cambi costanti); a meno dell'effetto cambio,

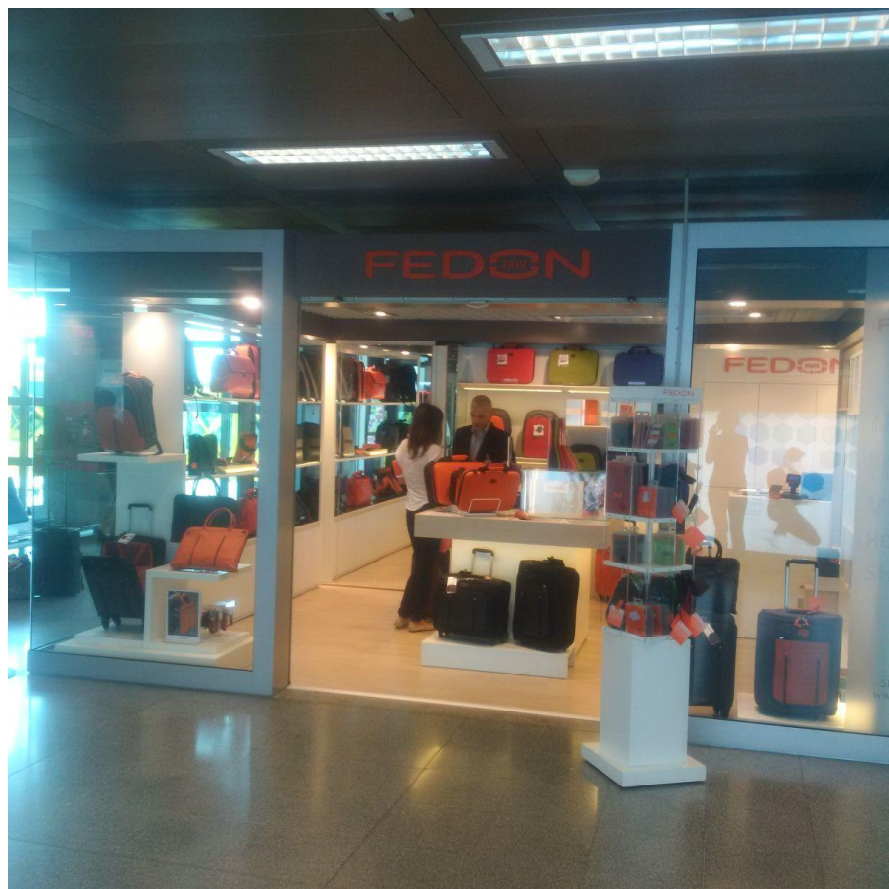
dunque la differenza dei Costi del personale rispetto al primo semestre dello scorso esercizio risulta pari a Euro 934 mila (+10,1%); essa è determinata per Euro 166 mila dall'incremento del numero di addetti alla vendita nei negozi monomarca Fedon, per Euro 272 mila dall'incremento del costo del lavoro in Cina (+13% dal mese di marzo 2015) e per Euro 496 mila dall'incremento del personale dedicato alla gestione del Retail e dal rafforzamento della struttura di Controllo di gestione della Capogruppo.

La Capogruppo ha avviato nel mese di maggio 2015 una procedura di Cassa Integrazione Guadagni Straordinaria per la chiusura di due reparti produttivi nel sito di Pieve d'Alpago che interessa complessivamente 19 lavoratori. E' obiettivo della Capogruppo cercare di recuperare anche solo una parte di tali lavoratori in relazione ai progetti di sviluppo del Luxury packaging dedicato a settori diversi dall'Ottica allo scopo di ridurre l'impatto sociale del provvedimento adottato.

- e. Si osserva che il saldo tra Oneri finanziari e Proventi finanziari è negativo e ammonta a Euro 179 mila contro l'analogo valore registrato nello stesso periodo del 2014, negativo per Euro 410 mila. Tale differenza, pari a Euro 231 mila, è quasi esclusivamente dovuta al differenziale tra perdite e utili presunti su cambi, conseguenza del delta tra il cambio dell'Euro contro il Dollaro Usa rispettivamente al 30 giugno 2014 e al 30 giugno 2015.

## Risultato Netto

Il Risultato netto è pari a Euro 612 mila, in crescita rispetto al valore conseguito lo scorso 30 giugno 2014, pari a Euro 224 mila.



Milano Linate

## Posizione Finanziaria Netta

(importi in migliaia di Euro)		30/06/2015	31/12/2014
Disponibilità liquide e mezzi equivalenti	A	6.830	5.880
Attività finanziarie al valore equo	B	5.069	4.848
<b>Liquidità</b>	<b>C=A+B</b>	<b>11.899</b>	<b>10.728</b>
Finanziamenti da azionisti	E	-	-
Debiti finanziari correnti verso banche e altri	F	5.943	7.005
Finanziamenti a lungo termine - quota corrente	G	261	637
<b>Indebitamento finanziario corrente</b>	<b>H=E+F+G</b>	<b>6.204</b>	<b>7.642</b>
<b>Indebitamento finanziario corrente netto</b>	<b>I=H-C</b>	<b>(5.695)</b>	<b>(3.086)</b>
Finanziamenti a lungo termine - quota non corrente	J	9.070	9.578
<b>Indebitamento finanziario non corrente</b>	<b>M=J</b>	<b>9.070</b>	<b>9.578</b>
<b>Indebitamento finanziario netto</b>	<b>N=I+M</b>	<b>3.375</b>	<b>6.491</b>

La Posizione Finanziaria Netta del Gruppo risulta pari a Euro 3,38 milioni, in netto miglioramento sia rispetto alla fine dello scorso esercizio (quando si attestava a Euro 6,49 milioni), che rispetto all'analogo dato al 30 giugno 2014 (quando si attestava a Euro 7,47 milioni). La riduzione dell'indebitamento è stata positivamente influenzata dall'aumento dei ricavi realizzati presso i punti vendita monomarca Fedon e dal maggior ricorso al factoring pro-soluto con i clienti più importanti. L'ammontare dei crediti ceduti al Factor nel corso del primo semestre 2015 e non ancora scaduti ammontano a Euro 14.254 mila, contro Euro 9.185 mila al 31 Dicembre 2014.

## Evoluzione prevedibile della gestione

L'andamento della gestione nei primi sei mesi dell'esercizio 2015 è in linea con le previsioni contenute nel Budget. Il Gruppo prevede che tali risultati possano ulteriormente migliorare nella seconda parte dell'anno, sia per effetto delle ulteriori aperture di negozi monomarca Fedon, che per effetto dell'avvio della distribuzione della collezione Eyewear e di alcune promettenti commesse di Luxury packaging destinate al settore dell'orologeria.

## Andamento del titolo Fedon

Si riporta il grafico dell'andamento del titolo Fedon all'AIM di Milano dal giorno della quotazione, il 18 dicembre del 2014, alla fine del mese di luglio 2015.



Di seguito è riportato l'andamento del titolo Fedon presso l'Euronext negli ultimi 12 mesi:



In sintesi, i dati al 30 giugno 2015 confermano un andamento positivo di tutte le grandezze economiche e finanziarie del Gruppo.

### In allegato

- Conto economico consolidato al 30 giugno 2015
- Stato patrimoniale consolidato al 30 giugno 2015
- Posizione finanziaria netta consolidata al 30 giugno 2015

### Dichiarazione del Dirigente Preposto alla redazione dei documenti contabili societari

*Il Dirigente Preposto alla redazione dei documenti contabili societari, Caterina De Bernardo, dichiara ai sensi dell'articolo 154-bis, comma 2, del Decreto Legislativo 24 febbraio 1998, n. 58, che l'informativa contabile contenuta nel presente Comunicato Stampa corrisponde alle risultanze documentali, ai libri ed alle scritture contabili.*



## Conto economico consolidato al 30 giugno 2015

(importi in migliaia di Euro)	I° sem. 2015	<i>Inc. % su ricavi</i>	I° sem. 2014	<i>Inc. % su ricavi</i>
Ricavi delle vendite e dei servizi	36.361		30.812	
Altri ricavi	244		297	
<b>Totale ricavi</b>	<b>36.605</b>		<b>31.109</b>	
Consumo materiali	(15.338)	-42,18%	(13.035)	-42,31%
Costi per servizi	(6.374)	-17,53%	(5.782)	-18,77%
Costi per il godimento beni di terzi	(1.529)	-4,20%	(1.168)	-3,79%
Costi per il personale	(11.147)	-30,66%	(9.206)	-29,88%
Altri accantonamenti e altri costi	(315)	-0,87%	(297)	-0,96%
<b>EBITDA</b>	<b>1.902</b>	<b>5,23%</b>	<b>1.620</b>	<b>5,26%</b>
Ammortamenti	(768)	-2,11%	(757)	-2,46%
<b>Risultato operativo</b>	<b>1.134</b>	<b>3,12%</b>	<b>863</b>	<b>2,80%</b>
Oneri finanziari	(1.686)	-4,64%	(811)	-2,63%
Proventi finanziari	1.507	4,14%	401	1,30%
<b>Risultato prima delle imposte</b>	<b>955</b>	<b>2,63%</b>	<b>453</b>	<b>1,47%</b>
Imposte sul reddito	(343)	-0,94%	(229)	-0,74%
<b>Risultato netto dell'esercizio</b>	<b>612</b>	<b>1,68%</b>	<b>224</b>	<b>0,73%</b>
Risultato di terzi	-		-	
<b>Risultato del Gruppo</b>	<b>612</b>	<b>1,68%</b>	<b>224</b>	<b>0,73%</b>

**Stato patrimoniale consolidato al 30 giugno 2015**

(importi in migliaia di Euro)	30/06/2015	31/12/2014	30/06/2014
<b>ATTIVITA'</b>			
Immobilizzazioni materiali	9.539	9.416	9.270
Investimenti immobiliari	1.050	1.067	1.113
Immobilizzazioni immateriali	1.252	1.418	1.008
Crediti per imposte anticipate	2.318	2.313	2.085
Altre attività non correnti	832	626	540
<b>Totale attività non correnti</b>	<b>14.991</b>	<b>14.840</b>	<b>14.016</b>
Rimanenze	15.222	15.254	13.609
Crediti commerciali e altri crediti	11.590	12.114	14.672
Crediti per imposte	1.817	2.257	1.467
Altre attività correnti	398	426	505
Attività finanziarie al valore equo	5.069	4.848	463
Disponibilità liquide	6.830	5.880	2.594
<b>Totale attività correnti</b>	<b>40.926</b>	<b>40.780</b>	<b>33.310</b>
<b>TOTALE ATTIVITA'</b>	<b>55.917</b>	<b>55.620</b>	<b>47.326</b>
<b>PATRIMONIO NETTO E PASSIVITA'</b>			
Capitale sociale	4.902	4.902	4.902
Riserva legale	980	980	980
Altre riserve	9.006	7.159	7.127
Utili a nuovo	2.551	3.103	3.103
Risultato d'esercizio	612	1.272	224
<b>Patrimonio netto del Gruppo</b>	<b>18.051</b>	<b>17.416</b>	<b>16.336</b>
Capitale e riserve di terzi	-	-	-
Risultato di terzi	-	-	-
<b>Patrimonio netto di terzi</b>	<b>-</b>	<b>-</b>	<b>-</b>
<b>TOTALE PATRIMONIO NETTO</b>	<b>18.051</b>	<b>17.416</b>	<b>16.336</b>
Finanziamenti a medio-lungo termine	9.070	9.578	3.459
Fondi per rischi ed oneri	336	317	296
Benefici per i dipendenti	3.710	3.924	3.674
Fondo per imposte differite	427	427	573
<b>Totale passività non correnti</b>	<b>13.542</b>	<b>14.245</b>	<b>8.002</b>
Debiti commerciali e altri debiti	17.333	15.469	15.352
Finanziamenti a breve termine	6.204	7.642	7.066
Debiti per imposte correnti	378	452	331
Altre passività correnti	408	398	240
<b>Totale passività correnti</b>	<b>24.323</b>	<b>23.960</b>	<b>22.988</b>
<b>TOTALE PATRIMONIO NETTO E PASSIVITA'</b>	<b>55.917</b>	<b>55.620</b>	<b>47.326</b>

## Posizione finanziaria netta consolidata al 30 giugno 2015

(importi in migliaia di Euro)		30/06/2015	31/12/2014
Disponibilità liquide e mezzi equivalenti	A	6.830	5.880
Attività finanziarie al valore equo	B	5.069	4.848
<b>Liquidità</b>	<b>C=A+B</b>	<b>11.899</b>	<b>10.728</b>
Finanziamenti da azionisti	E	-	-
Debiti finanziari correnti verso banche e altri	F	5.943	7.005
Finanziamenti a lungo termine - quota corrente	G	261	637
<b>Indebitamento finanziario corrente</b>	<b>H=E+F+G</b>	<b>6.204</b>	<b>7.642</b>
<b>Indebitamento finanziario corrente netto</b>	<b>I=H-C</b>	<b>(5.695)</b>	<b>(3.086)</b>
Finanziamenti a lungo termine - quota non corrente	J	9.070	9.578
<b>Indebitamento finanziario non corrente</b>	<b>M=J</b>	<b>9.070</b>	<b>9.578</b>
<b>Indebitamento finanziario netto</b>	<b>N=I+M</b>	<b>3.375</b>	<b>6.491</b>

Il presente comunicato è disponibile sul sito internet della Società [www.fedongroup.com](http://www.fedongroup.com)

[www.fedongroup.com](http://www.fedongroup.com)

### EMITTENTE

Giorgio Fedon & Figli S.p.A.  
Via dell'Industria 5/9  
32010 Pieve d'Alpago (BL)  
Tel: +39 0437- 9823  
Email: [investorrelations@fedon.com](mailto:investorrelations@fedon.com)

### SPECIALIST

Banca Finnat Euramerica S.p.A  
Piazza del Gesù, 49  
00186 Roma  
Lorenzo Scimia  
Tel: +39 06 69933446  
Fax: +39 06 69933435  
Email: [l.scimia@finnat.it](mailto:l.scimia@finnat.it)

### NOMAD

Banca Finnat Euramerica S.p.A.  
Piazza del Gesù, 49  
00186 Roma  
Alberto Verna  
Tel: +39 06 69933219  
Fax: +39 06 69933270  
Email: [a.verna@finnat.it](mailto:a.verna@finnat.it)

### UFFICIO STAMPA

Gagliardi & Partners  
Tel. 049 657311  
Email: [gagliardi@gagliardi-partners.it](mailto:gagliardi@gagliardi-partners.it)